

III Jornada EPF: SEXO & DROGAS: ¿TE PUEDO CONTAR
UNA COSA? ESTRATEGIAS PREVENTIVAS ENTRE IGUALES

Mesa de experiencias: Jóvenes y Educación entre iguales

Estrategias preventivas entre iguales desde la perspectiva de EFECTE UNI

8 de junio de 2023

Tivy Barón (prevencio.sipd@gencat.cat)
EFECTE UNI (efecteuni@gencat.cat)

Subdirecció General d'Addiccions, VIH, ITS
i Hepatitis Víriques

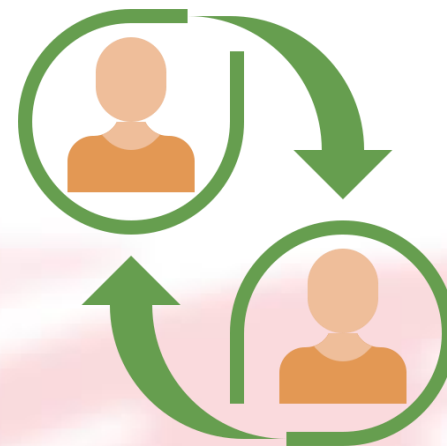


**Generalitat
de Catalunya**

Salut/Agència de
Salut Pública de Catalunya

Metodología de educación entre iguales

*La **educación entre iguales (peer-to-peer)** en la juventud es el proceso por el cual personas jóvenes bien formadas y motivadas llevan a cabo, durante un periodo de tiempo, tanto de manera informal como organizada, actividades educativas con sus iguales (de la misma edad, procedencia o intereses) con el fin de desarrollar sus conocimientos, actitudes, creencias y habilidades, así como para favorecer su capacidad para protegerse y ser responsables de su propia salud.¹ (Srdjan Stakic, 2003, consultor de la ONU)*

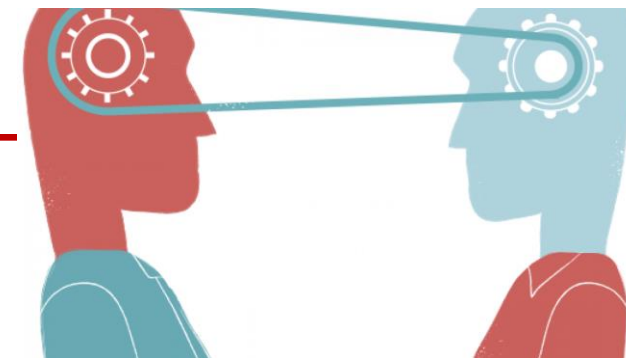


- La **educación entre iguales** es una metodología usada en prevención, en diferentes niveles y formas²
 - Se puede utilizar para la **prevención universal** en personas **jóvenes y adolescentes**

1. Sub-Committee on Peer Education. Training of Trainers Manual. 2003

2. Alfonso R. Gramática de la prevención de adicciones: documento técnico para la prevención local de las adicciones. Sevilla: Consejería de Salud y Consumo, 2022

Metodología de educación entre iguales



□ Puntos fuertes de la educación entre iguales¹:

▪ La **credibilidad**:

- **Confianza**: se refuerza cuando el que nos da la información es un igual a nosotros
- **Conocimiento**: es indispensable que los agentes de salud estén correctamente formados para que un programa preventivo de estas características tenga éxito. En caso contrario, podrían reproducir los mismos prejuicios, mitos y sesgos que cualquier otra persona joven

▪ La **proximidad**: por hablar un mismo idioma, por tener intereses y preocupaciones comunes: sentimientos, impulsos, miedos..., y por compartir contextos (espacios físicos y virtuales) en los que se producen las conductas de riesgo

□ Metodología especialmente utilizada en aspectos relacionados con **la salud** de las personas jóvenes, y concretamente muy usada en **prevención de adicciones**³ y **salud sexual**⁴

1. Alfonso R. Gramática de la prevención de adicciones: documento técnico para la prevención local de las adicciones. Sevilla: Consejería de Salud y Consumo, 2022

3. Nations Unies, Office contre la drogue et le crime. Peer to peer: using peer to peer strategies for drug abuse prevention. New York, USA: United Nations; 2003

4. Dodd, S., Widnall, E., Russell, A. E., Curtin, E. L., Simmonds, R., Limmer, M., & Kidger, J. (2022). School-based peer education interventions to improve health: a global systematic review of effectiveness. *BMC public health*, 22(1), 2247

Evidencia de la prevención entre iguales

- Diferentes estudios han evaluado la efectividad preventiva de la metodología entre iguales y apuntan:
 - Metodología efectiva en personas jóvenes para **transmitir conocimientos** sobre diferentes **temas de salud**⁵
 - En términos de adicciones, es una metodología efectiva para **reducir el consumo de alcohol, tabaco y cannabis** en población adolescente y joven, y para **aumentar su conocimiento** sobre uso de sustancias y riesgos asociados^{6,7,8}
 - Metodología efectiva para **la educación sexual y la prevención y reducción de riesgo de VIH**, sobretudo en el aprendizaje de **conocimientos, y cambio de actitudes e intenciones**^{8,9,10}
 - Existe más evidencia sobre **cambios en el conocimiento** en términos de salud, que no en cambios de comportamiento⁸

- Es necesario **continuar estudiando** la efectividad de los programas de prevención que utilizan la educación entre iguales, mediante evaluaciones sólidas y de calidad, para aportar más evidencia en este sentido. Sobre todo deberá estudiarse la efectividad en el cambio de comportamiento^{8,11}

5. De Oliveira CAM, de França Carvalho CP, Céspedes IC, de Oliveira F, Le Sueur-Maluf L. Peer mentoring program in an interprofessional and interdisciplinary curriculum in Brazil: Interdisciplinary Peer Mentoring. *Anat Sci Educ.* 2015;8:338-47

6. MacArthur GJ, Harrison S, Caldwell DM, Hickman M, Campbell R. Peer-led interventions to prevent tobacco, alcohol and/or drug use among young people aged 11-21 years: a systematic review and meta-analysis: Peer interventions to prevent substance use. *Addiction.* 2016;111:391-407

7. Barón-García T, Gómez S, Amatller O, Bosque-Prous M, Espelt A. Evaluación del programa de prevención universal de consumo de sustancias y prácticas sexuales de riesgo en población universitaria "En plenas facultades": estudio cuasiexperimental. *Rev Esp Salud Pública.* 2021; 95: 23 de junio e202106082

8. Dodd, S., Widnall, E., Russell, A. E., Curtin, E. L., Simmonds, R., Limmer, M., & Kidger, J. (2022). School-based peer education interventions to improve health: a global systematic review of effectiveness. *BMC public health, 22(1)*, 2247

9. Maticka-Tyndale E, Barnett JP. Peer-led interventions to reduce HIV risk of youth: a review. *Eval Program Plann.* 2010 May;33(2):98-112. doi: 10.1016/j.evalprogplan.2009.07.001. Epub 2009 Aug 3. PMID: 19647874

10. Kim CR, Free C. Recent evaluations of the peer-led approach in adolescent sexual health education: a systematic review. *Perspect Sex Reprod Health.* 2008 Sep;40(3):144-51. doi: 10.1363/4014408. PMID: 18803796

11. Observatorio Europeo de las Drogas y las Toxicomanías. Currículum de prevención europeo: un manual para quienes toman decisiones, crean opinión y elaboran políticas sobre la prevención del uso de sustancias basada en la evidencia (Universitat de les Illes Balears, trad., Rementería O, rev.). Madrid: Ministerio de Sanidad. Delegación del Gobierno para el Plan Nacional sobre Drogas; 2020. 200P

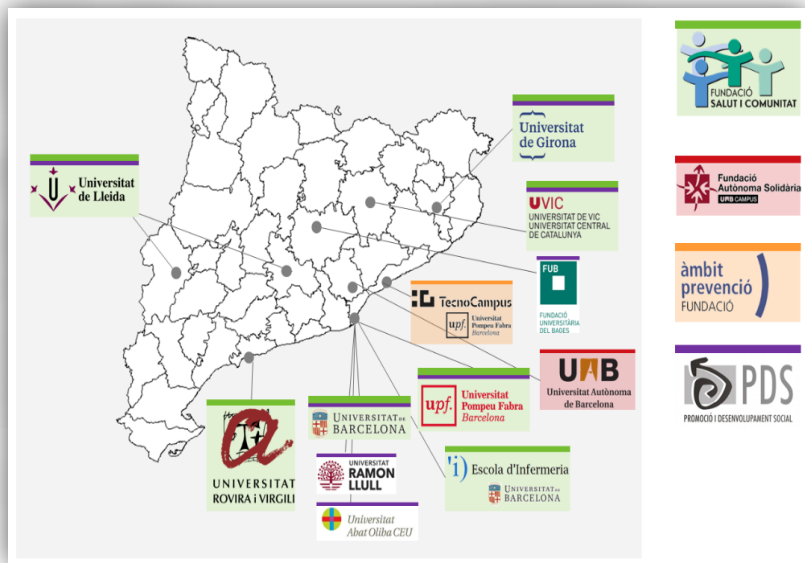
La plataforma EFECTE UNI

- Importancia de intervenir para que el entorno universitario sea lo más saludable posible



Plataforma de **soporte** a todas las **universidades** que quieran incorporar en sus entornos una línea de trabajo sobre **prevención y adicciones sobre drogas y entornos digitales**

- ✓ **Acompaña:** Ofrece un marco común a las diferentes acciones que se realizan en las Universidades
- ✓ **Asesora:** Da soporte a las Universidades que quieran desarrollar acciones en este ámbito, y les propone recomendaciones
- ✓ **Promueve:** Espacios de intercambio profesional y trabajo en red entre los diferentes actores de este entorno y otras iniciativas en el marco de la salud y la universidad



La plataforma EFECTE UNI

Áreas de trabajo



En el campus: Se trabaja con los diferentes programas que utilizan la metodología entre iguales en universidades



Incidencia curricular: Dar soporte a las líneas de trabajo que pretendan integrar materias relacionadas con la salud en todos los planes de estudio y currículos docentes



En ocio universitario: Ofrecer servicios y recursos para que las fiestas universitarias se desarrollan de forma segura y en un entorno de calidad en diversión, civismo y salud



Comunicación y redes: Potenciar el conocimiento y difusión de las iniciativas que existen en los entornos digitales



Espacios de trabajo profesional: Crear espacios de intercambio de conocimiento y experiencias, y ser un catalizador para impulsar iniciativas que permitan mejorar la atención en este ámbito

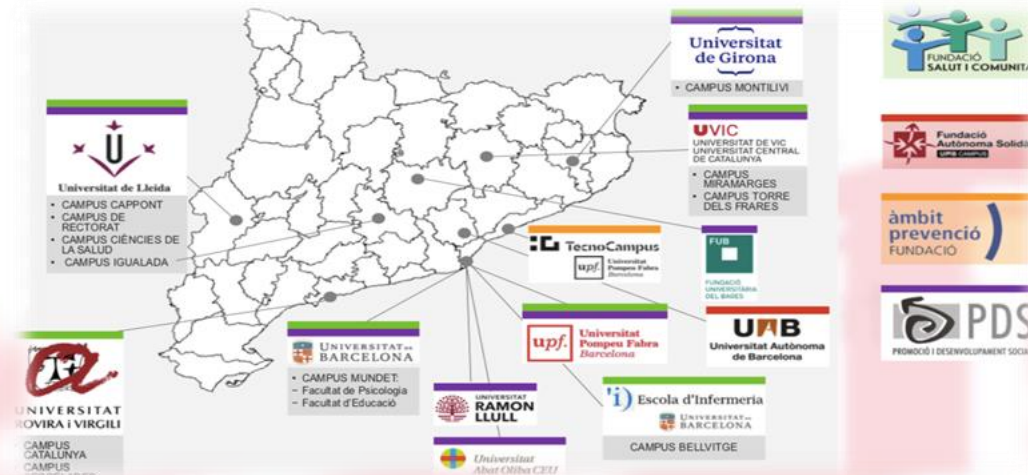


Entorno laboral: Promover programas de prevención y sensibilización del consumo de alcohol y otras drogas en el ámbito laboral (Por ejemplo: A la feina, alcohol i drogues 0,0)

La plataforma EFFECTE UNI

Prevención entre iguales: en el Campus

- ❑ Recoge **diferentes programas** de prevención de adicciones sobre drogas y entornos digitales que utilizan la **metodología entre iguales** en población universitaria (entidades y universidades)
 - ❑ Fundació Autònoma Solidària – UAB
 - ❑ En Plenes Facultats – Fundació Salut i Comunitat
 - ❑ Fundació Àmbit Prevenció - Tecnocampus
 - ❑ Tu.punto – Promoció i Desenvolupament Social
- ❑ Pretende ser un espacio de **acompañamiento y asesoramiento**, y también de promover iniciativas
- ❑ Mediante **cursos de formación** (algunos reconocidos con 2 créditos ECTS) se forma al alumnado (voluntario) como **agentes de salud**
- ❑ Los agentes de salud llevan a cabo **acciones de sensibilización** con el resto de población universitaria

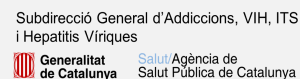


- ❑ Contenido relacionado con prevención de **adicciones y salud sexual**
- ❑ Curso 2021-22:
 - ≈ 600 agentes de salud
 - + 240.000 personas jóvenes beneficiadas

La plataforma EFFECTE UNI

Prevenció entre iguals: en el Campus

- 2021 y 2022: Proceso de **asesoramiento y soporte metodològico en evaluaci3n de programas de prevenci3n** con educaci3n entre iguales
- Importancia de **garantizar la calidad** de los programas de prevenci3n ofrecidos en las universidades catalanas
- Para conseguir una **evaluaci3n** compartida, unificada y basada en una **metodología validada**
- Grupo de trabajo de evaluaci3n: creaci3n de indicadores y cuestionarios de registro para la evaluaci3n, y creaci3n de herramienta moodle para la facilitaci3n de recursos
- En fase de implementaci3n por parte de las entidades



- Indicadores de proceso:
 - ✓ Cobertura: 5 indicadores
 - ✓ Satisfacci3n: 4 indicadores
 - ✓ Exhaustividad: 7 indicadores
 - ✓ Adherencia: 9 indicadores
- Indicadores de resultados: 6 indicadores

- Métodos de registro para la evaluaci3n de proceso:
 - ✓ Cobertura: 6 cuestionarios
 - ✓ Satisfacci3n: 11 cuestionarios
 - ✓ Exhaustividad: 2 fichas de registro
 - ✓ Adherencia: 2 fichas de registro
- Métodos de registro para la evaluaci3n de resultados: 18 cuestionarios para las diferentes entidades

La plataforma EFFECTE UNI

Prevención entre iguales: en el Campus

- 2021 y 2022: Creación de **8 vídeo-cápsulas de sensibilización** para alumnado: consenso con el Grupo de trabajo de Buenas prácticas y **alumnado implicado**

1. *Alcohol y conductas de riesgo*
2. *Alcohol y conducción*
3. *Binge-drinking*
4. *Fiestas y celebraciones*
5. *Exámenes y salir de fiesta*
6. *Rendimiento académico y cánnabis*
7. *Juegos y apuestas on-line*
8. *Redes Sociales*



- Propuesta de **actualización de la “Guía de recomendaciones para la prevención sobre drogas en ámbito universitario”** creada en 2016
 - Material de **soporte para profesionales** de la prevención de adicciones en entorno universitario: conocer programas y acciones preventivas, la evidencia de su efectividad y ejemplos de buenas prácticas

La plataforma EFECTE UNI

Prevención entre iguales: en Ocio universitario

- Ocio universitario: espacios de música y baile en universidades (diurno y nocturno)



- **Acciones de sensibilización** de los agentes de salud en ocio universitario:

- **Estands informativos**
- **Equipos (binomios) itinerantes**

- ❖ Se realizan dinámicas de sensibilización sobre consumo de alcohol y otras drogas y reducción de riesgos
- ❖ Se pueden realizar pruebas de alcoholemia que se acompañan de una intervención educativa
- ❖ Se distribuye material preventivo de sensibilización y protección de ITS
- ❖ Se trabaja interseccionalmente la prevención de violencias sexuales



Otras experiencias de prevención entre iguales en población joven

□ En ocio nocturno:

- Grupo de prevención entre iguales: **Som.nit Creu Roja**
- Grupo de prevención entre iguales para población latina: **Rumba a tu son**
- Grupo de prevención entre iguales para el colectivo HSH y gay: **Gaispositius**
- Análisis de sustancias acompañado de una intervención educativa entre iguales en el espacio de ocio: **Energy Control**



□ En Educación secundaria:

- **Què en saps de l'alcohol?:** Modelo transferible de Servicio Comunitario para la sensibilización del consumo de alcohol y la prevención de riesgos asociados en centros de educación secundaria
 - Los alumnos de 4o de la ESO realizan 12 sesiones de formación y preparan acciones de sensibilización para alumnado de 2o de ESO
 - Accesible a todos los centros de secundaria de Catalunya y futura implementación en el curso escolar 2023-24



Para acabar...

- ❖ La metodología de **prevención entre iguales** es **muy utilizada** por diferentes entidades y universidades en Catalunya en el ámbito de la prevención de adicciones y reducción de riesgos → muestra **efectividad** en muchos casos, sobretodo en modificar el conocimiento
- ❖ Para poder **garantizar la calidad** de estos programas y asegurar que producen los efectos deseados en la población, y para seguir **aportando evidencia**, se necesita continuar **evaluándolos** de una manera **rigurosa y completa** → **formación para técnicos/as** de prevención en términos de evaluación
- ❖ Actualmente, los programas de prevención entre iguales en las universidades funcionan con voluntariado → gran tarea de **captación** por parte de universidades y entidades → **dificultad**. Necesidad de **poner en valor** el trabajo del voluntariado como agente de salud y el voluntariado como experiencia de aprendizaje profesional y personal



drogues.gencat.cat

Search bar with magnifying glass icon

El més consultat

- Telèfon gratuït. Línia Verda
- Drogues: efectes i riscos per a la salut
- On us poden tractar



EFECTE UNI
UNA PLATAFORMA DE SUPORT A UNIVERSITATS
Nou espai sobre Universitats al Canal Drogues

Il Cimera de Salut. Una mirada global per a la salut mental



Com fer un informe sobre el consum de drogues a Catalunya a les Addiccions.
"100.000 catalans van consumir cocaïna l'últim mes"
31/10/2022



Prevenir els riscos dels jocs d'atzar, estratègia clau des de Salut Pública
29/10/2022

Muchas gracias
<http://drogues.gencat.cat>
efecteuni@gencat.cat